

ESTRATÈGIA

CENTRE	
Nom	<i>La Salle Mollerussa</i>
Codi de centre	25003184
Web	https://mollerussa.lasalle.cat

Data d'actualització

06/06/2023

Finançat per



Unió Europea
Fons Europeu
Next Generation



Plà de Recuperació,
Transformació i Resiliència



Next Generation
Catalunya



Generalitat
de Catalunya

[Històric de versions](#)

DATA	AUTOR	OBSERVACIONS
06/06/2023	Carles Roura	Creació del pla d'estratègia digital de centre (EDC)

Taula de contingut

INTRODUCCIÓ	4
Enllaç a l'estratègia digital de centre (EDC)	4
Identificació del centre	5
Context: Dades bàsiques del centre	5
Infraestructura	5
Pràctiques del centre d'ús i aplicació de la tecnologia	12
Procés d'elaboració	15
Integració de l'Estratègia Digital de Centre al Projecte Educatiu del Centre	16
DIAGNOSI	16
Eines utilitzades en la diagnosi	17
ANÀLISI DE LA SITUACIÓ DEL CENTRE	21
Punts forts i punts febles detectats en la diagnosi	21
OBJECTIUS (no més de 6)	22
ACTIVITATS A DESENVOLUPAR (unes 3 línies d'acció per objectiu)	23
PROPOSTA DE TEMPORALITZACIÓ DELS OBJECTIUS I DE LES ACTIVITATS	25
AVALUACIÓ	26

INTRODUCCIÓ



Què és l'Estratègia Digital de Centre?

És el conjunt d'actuacions d'un centre que fan possible que docents, alumnat i centre assoleixin la competència digital.

A qui afecta?
Ens afecta a tots: centre, docents, alumnat i famílies.

Qui la du a terme?
Està liderada per l'equip de direcció, s'elabora des de la Comissió digital i s'implementa per tot el professorat.

Es divideix en dues parts

Estratègia
És la planificació que fem per aconseguir els objectius. Consta de quatre fases: diagnosi, objectius, planificació i avaluació.

+ Cultura Digital
És el conjunt d'accions, procediments, protocols i acords relacionats amb tots els àmbits digitals del centre.



Accés al document i al web de suport: <https://projectes.xtec.cat/edc-suport/>

L'estratègia digital del centre és el conjunt d'actuacions programades pel centre amb l'objectiu de que tots els seus col·lectius inuguin els coneixements i les capacitats suficients per poder fer servir les eines digitals que el centre posa a disposició amb la finalitat de formar i fer créixer tots els seus membres.

Aquesta és compon de dos documents:

- **Estratègia:** on es defineixen tots els objectius que el centre es planteja en matèria de digitalització, es defineixen les accions a fer per aconseguir aquests objectius i, finalment, es defineix la planificació de les accions i el seu seguiment.
- **Cultura digital:** recull tots els protocols, acords i normes del centre relacionades en matèria de digitalització.

Enllaç a l'estratègia digital de centre (EDC)

<https://mollerussa.lasalle.cat/edc>

Identificació del centre

Nom de l'entitat:	Germans de les Escoles Cristianes – La Salle Catalunya
NIF:	R0800055F
Centre educatiu:	La Salle Mollerussa
Codi de centre:	25003184
Domicili:	C/ Ferrer i Busquets, 17 - Mollerussa
Pàgina web:	https://mollerussa.lasalle.cat
Director/a del centre:	Llorenç Toldrà Porta
Persona de contacte:	Carles Roura Domenjó
Mail de contacte:	croura@lasalle.cat
Etapes educatives:	ESO, Batxillerat i Cicles Formatius

Context: Dades bàsiques del centre

El centre docent La Salle Mollerussa, situat a Mollerussa, al carrer Ferrer i Busquets, núm 17 és una escola concertada, creada d'acord amb el dret reconegut en l'article 27.6 de la Constitució espanyola i explicat en l'article 21 de la Llei Orgànica 8/1985, de 3 de juny, reguladora del Dret a l'Educació (LODE).


L'escola imparteix els cicles i les etapes educatives següents: ESO, Batxillerat i Cicles Formatius

Hi ha 23 unitats concertades (12 a ESO, 4 Batxillerat, 4 CFGM i 3 de CFGS) i 5 privades (2 de CFGM i 3 de CFGS). En total 28, L'escola té un total de 66 professors/es i 5 persones del PAS.

Infraestructura

Llistat dels espais físics on es troba equipació digital:

L'escola té un document on hi ha tot l'inventari dels aparells TIC de l'escola i el lloc on estan. Aquest document el va actualitzant el TAC de l'escola.

 INVENTARI D'ORDINADORS I PERIFERICS-20-10-2022 ACTUALITZAT

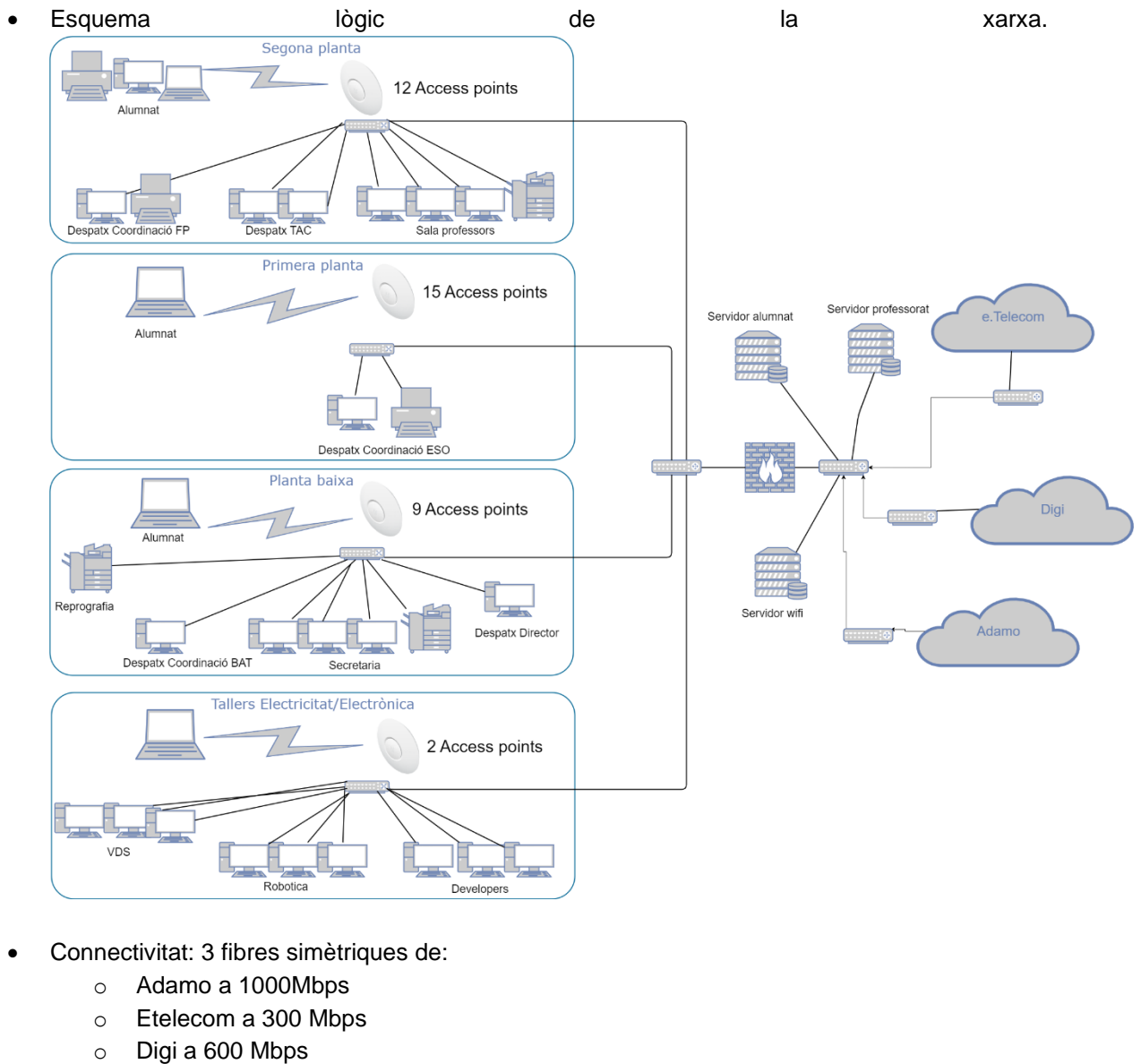
Llistat d'espais virtuals:

- M365: Tots els professors i alumnes tenen tenen els programes de microsoft
 - Correu Outlook
 - Teams
 - Office 365 online

- Sallenet:
 - Professors
 - PAS
 - Alumnes
 - pares

- Altres plataformes i eines:
 - Els professors i alumnes treballen també amb eines pròpies com:
 - Prezzi
 - Canva
 - Adobe
 - EPLAN
 - AUTOCAD

Infraestructura de xarxa:



Gestió dels equips digitals:

Actualment, la gestió dels equips digitals tipus ordinador (en qualsevol format: torre, sobretaula o portàtil) es gestionen amb eines manuals, sense disposar de cap tipus de Remote Manager, com podria ser un Intune.

A nivell d'equips ipads, es disposa d'un sistema d'enrolament i gestió remota, com és el MDM d'Apple, amb el Zuludesk.

Política d'ús:**ESO:**

Pel que fa a mòbils, portàtils i altres aparells electrònics, el Centre no es fa responsable del seu deteriorament o sostracció. Per tant, és important que els alumnes siguin responsables dels seus aparells.

Mòbils

Els alumnes de **1r, 2n, 3r i 4t d'ESO no podran usar mòbil a l'escola.** En cas que l'hagin de dur per algun motiu, l'hauran de dipositar en uns **armariets habilitats** a fora del passadís. **No el podran agafar fins a l'hora de dinar i a la tarda fins a l'hora de marxar.**

El mòbil **no es podrà utilitzar ni als passadissos ni al pati.** Està **prohibit gravar o fer fotografies** dins del centre.

Els alumnes que es quedin **al menjador de l'escola no el podran utilitzar mentre dinen**, però sí que ho podran fer durant l'estona d'esbarjo de després de dinar.

Cap alumne/a podrà utilitzar el mòbil per fer trucades a casa (ni quan es trobi malament, ni si s'ha deixat algun material, o l'esmorzar, etc.). De la mateixa manera, **els pares no heu de trucar** mai als vostres fills al mòbil. Per qualsevol urgència **teniu el telèfon de l'escola a la vostra disposició.**

Els alumnes hauran de ser responsables dels seus aparells ja que el **Centre no es farà responsable del seu deteriorament o sostracció.**

Portàtils

L'alumne **portarà l'ordinador carregat i el carregador.**

En cas que un alumne no disposi d'ordinador portàtil, pot fer ús del **servei de préstec** de l'escola, previ pagament d'una fiança estipulada.

El **professor és l'únic que té la potestat de decidir** quan els alumnes poden utilitzar els ordinadors portàtils a la seva classe. Mentre el professor realitzi explicacions, els alumnes mantindran tancada la pantalla.

Els alumnes **no poden utilitzar aplicacions com el WhatsApp, l'Instagram, el Facebook,** etc. Igualment tenen **prohibit gravar** amb les WEBCAM dels portàtils o **fer fotografies.**

Els alumnes només han d'utilitzar els sistemes de connexió WIFI propis de l'escola, i **no podran utilitzar altres sistemes com poden ser USB per WIFI.**

Altres aparells

*Es recomana **no portar aparells del tipus consola portàtil, reproductors de música o altres ja que no se'n pot fer ús a dins de l'edifici del centre (aules, passadissos, menjador...).***

Cicles Formatius i Batxillerat:

1. No es pot fer ús del mòbil, ni de reproductors de música ni de consoles portàtils **a dins de l'edifici del centre (aules, passadissos, menjador...)**. En cas que se'n faci ús, es realitzarà un incidència de caire lleu; si és reincident es comunicarà als pares / tutors o directament al propi alumne. Es podrà fer ús d'algun aparell electrònic específic, sempre i quan el professor de la matèria així ho autoritzi.
2. Els alumnes no poden utilitzar cap programa de missatgeria instantània del tipus: whatsapp, instagram, etc... En el cas que un alumne l'utilitzi serà considerat com a falta lleu.
3. Està prohibit que en els tallers o aules d'informàtica els alumnes connectin els seus portàtils a la xarxa de cable de l'escola (els alumnes tenen la WIFI), en cas de que un alumne ho faci serà considerat com a falta lleu.
4. Els alumnes tenen prohibit gravar amb les WEBCAM dels portàtils a classe. Si ho fan se'ls aplicarà una sanció.
5. Està **PROHIBIT**, si no ho mana el professor, JUGAR A JOCS, ESCOLTAR MÚSICA, YOUTUBE, WEBCAM...

Protocol de suport tècnic:

Les contrasenyes de l'escola a nivells de Sallenet les ha de generar sempre l'administrador de Sallenet.

A nivell d'alumnes

Quan un alumne es nou a l'escola se li dona un usuari i contrasenya, la qual es dona al tutor/a de la classe (en format paper) i que l'ha de donar a l'alumne/a nou. L'alumne ha de canviar obligatòriament per una altra nova de la forma següent:

La contrasenya ha de tenir com a mínim 8 caràcters, com a mínim 1 dígit(s), com a mínim 1 minúscula/es, com a mínim 1 lletra/es majúscula/es, com a mínim 1 caràcter(s) no alfanumèric(s) com ara un signe +

En cas que un alumne/a perdi la contrasenya o se'n oblidin podrà demanar-ne una de nova a l'administrador de Sallenet de dues formes:

- 1- Venint al despatx de coordinació TAC en l'horari d'atenció informàtica.
- 2- Enviant un email al coordinador TAC

També poden tenir-ne una contrasenya nova a partir de clicar en la web inicial de Sallenet, sota d'on es posa la contrasenya i que: [¿Olvidó su nombre de usuario o contraseña?](#)

El tutor el primer dia de classe informen d'això als seus alumnes.

A nivell de pares

En cas d'una família cada curs es generen les contrasenyes noves pels pares. Es dona en format paper (tipus carta) i que l'han de venir a recollir a l'escola personalment. La secretaria de recepció marca en una llista a la persona que li donat aquesta carta. En cas que no tinguin algun problema per entrar a sallenet ho hauran de notificar per email al coordinador TAC de l'escola

La primera vegada que entra a sallenet amb la nova contrasenya, el pare o mare l'ha de canviar per una altra de la forma següent:

El pare o mare ha de canviar obligatòriament per una altra nova de la forma següent:

La contrasenya ha de tenir com a mínim 8 caràcters, com a mínim 1 dígit(s), com a mínim 1 minúscula/es, com a mínim 1 lletra/es majúscula/es, com a mínim 1 caràcter(s) no alfanumèric(s) com ara un signe +

A nivell de professors/PAS

Els professors nous se'ls hi dona un nou usuari i contrasenya, però que l'han de canviar la primera vegada que entren a Sallenet de la forma següent:

La contrasenya ha de tenir com a mínim 8 caràcters, com a mínim 1 dígit(s), com a mínim 1 minúscula/es, com a mínim 1 lletra/es majúscula/es, com a mínim 1 caràcter(s) no alfanumèric(s) com ara un signe +

En cas que un alumne perdi la contrasenya o se'n oblidin podrà demanar-ne de nova a l'administrador de Sallenet de dues formes:

- 1- Venint al despatx de coordinació TAC en l'horari d'atenció informàtica.
- 2- Enviant un email al coordinador TAC

També poden tenir-ne una contrasenya nova a partir de clicar en la web inicial de Sallenet, sota on es posa la contrasenya i que: [¿Olvidó su nombre de usuario o contraseña?](#)

A nivell de correus electrònics i teams de La Salle també fa la gestió el coordinador TAC de l'escola.

La forma de demanar un nou compte de correu o demanar una nova contrasenya s'ha de fer de la forma següent:

Pels professors/PAS

- 1- Demanar al coordinador TAC que vols una compta de correu de La Salle o bé una nova contrasenya (enviant un correu al coordinador TAC)
- 2- El coordinador TAC envia un correu al responsable de Serveis Centrals perquè li generi la nova compta de correu o nova contrasenya.
- 3- Quan el coordinador TAC la té, la dona al professor en format paper i la deixa a la seva bústia de la sala de professors.

Pels alumnes nous

- 1- El coordinador TAC envia un correu al responsable de Serveis Centrals amb la llista dels alumnes que han de tenir una compta de correu nova, perquè li generi la nova compta de correu o nova contrasenya.
- 2- Quan el responsable de Serveis Centrals envia aquestes comptes noves o contrasenyes al coordinador TAC, aquest imprimeix en format paper i les dona als tutors de les classes perquè els hi doni a cada alumne/a.
- 3- Aquestes contrasenyes s'han de canviar la primera vegada.

En cas que alguna persona perdi la contrasenya s'ha de posar en contacte amb el coordinador TAC per poder-ne demanar una de nova. La forma de fer-ho és com la de la contrasenya de Sallenet.

El centre disposa d'un sistema per gestionar les incidències informàtiques propi de La Salle Mollerussa.

[Gestor d'Incidències La Salle Mollerussa](#)

A través d'aquesta plataforma, el personal de suport tècnic rep les incidències i pot donar informació del seguiment i estat de la mateixa.

Pràctiques del centre d'ús i aplicació de la tecnologia

La Salle ha elaborat un document marc anomenat “La Competència Digital en el Nou Context d’Aprentatge” (revisió març 2023) v4.0. aquest document té com a objectiu oferir la concepció que es té de la Competència Digital des del Projecte Educatiu NCA, així com establir la seva fonamentació i importància en aquest marc i oferir, també, un conjunt d’orientacions de com aquesta competència es pot desplegar a les diferents etapes educatives.

Fonamentació de la CD: Segons el Marc Comú de CD docent (MCCDD) existeixen 5 àrees de CD que tot docent ha d’adquirir per a poder incorporar en els seus processos d’ensenyament -aprenentatge.



Fuentes:
Marco Común de Competencia Digital Docente v. 2.0 (INTEF)
DISCOVER: A Framework for Developing and Understanding
Digital Competence in Europe (Ferrari, 2013)



Figura 1. Infografía de las 5 áreas de la Competencia Digital (INTEF, 2017).

La CD en base a aquest marc ha d’estar desenvolupada a totes les etapes educatives, Educació Infantil, educació primària, educació secundària i a les etapes potsobligatòries.

La gran majoria d’aquests marcs es basen en DigComp 2.2: Marc de la Competència Digital per a la Ciutadania (Vuorikari et al, 2022). Aquest marc proporciona la descripció detallada de totes les habilitats necessàries per a ser competent en entorns digitals i les descriu com a coneixements, habilitats i actituds aportant els nivells dins de cada una de les competències.



Figura 2. DIGCOMP v2.2. Marco de la Competencia Digital para la Ciudadanía (2022).

En aquesta taula apareix el detall de les 5 àrees competencials i les 21 competències associades, que és el marc que utilitzem des d’NCA per poder determinar el grau d’adquisició de la competència digital dels nostres estudiants.

Aquest marc de referència encaixa perfectament amb la publicació “*Competència digital docent del professorat de Catalunya*” (Generalitat de Catalunya, 2018).

Definició de la Competència Digital dins del marc NCA

La Competència Digital, més enllà de ser considerada un element indispensable per l’educació del nostre alumnat per a poder respondre als reptes de la societat del S. XXI, veiem que té un encaix a través dels nostres principis pedagògics i podem potenciar el seu desenvolupament mitjançant els moments d’aprenentatge definits dins del marc NCA.

Relació amb els Principis Pedagògics

En qualsevol aprenentatge dins del marc NCA estan presents els 5 principis pedagògics que fonamenten el nostre model educatiu. En referència al desenvolupament de la Competència Digital podem destacar:

- Un desenvolupament des de la **interioritat**. A la societat del SXXI s’ha alliberat l’accés a la informació i no tan sols això, sinó que la quantitat ingent d’informació (o desinformació) fa imprescindible que el nostre alumnat tingui noves capacitats d’anàlisi crític de la informació més que preocupar-nos de l’accés a la mateixa. I la Transformació Digital provocarà que la Tecnologia pot ser d’ajuda, però també pot exercir un gran poder sobre la vida i el pensament dels nostres estudiants (Harari, 2019). La bioinformàtica o l’aprenentatge automàtic pot arribar a manipular les nostres emocions. L’educació des de la interioritat ha de fer conscients als nostres alumnes de la nova realitat d’aquest S XXI.
- Una clau de la **construcció del pensament**. La nova alfabetització del S XXI parla del **Pensament Computacional** (Wing, 2006 y 2010) com un element comú a tots els estudiants, no només als que pensen enfocar els seus estudis presents o futurs vers les àrees científic-

tecnològiques. No podem treballar des de la construcció del pensament si no podem fer una extensió i actualització d'aquest per aquesta nova era digital.

- Un efecte sobre la **conducta i activitat autoregulada**. De tots és sabut que las TIC són elements de gran ajuda, però també existeixen riscos additius si se'n fa un mal ús (abús) de les mateixes. Treballar la Competència Digital des de l'autoregulació serà el repte dins el desenvolupament de les etapes educatives des del **Nou Context d'Aprenentatge** (NCA).

Desenvolupament dins dels Moments d'aprenentatge

Si tenim present que la Competència Digital té una base fonamentalment instrumental i que hauria d'estar integrada de manera transversal dins les disciplines que desenvolupen els currículums, l'orientació seria optar per desenvolupar la mateixa mitjançant els moments didàctics de Projecte i Taller.

El **Projecte** (saber fer), com moment d'aprenentatge amb caràcter interdisciplinari que facilita aprenentatges competencials en el desenvolupament de tasques complexes.

El **Taller** (saber ser), en el context global del Marco Metodològic NCA, representa la definició d'una proposta d'integració del coneixement que faci possible que l'individu connecti en plenitud amb les múltiples facetes de la seva vida.

Competència digital dels/les educadors/es

La competència digital dels/les educadors/es és un factor determinant en els processos d'ensenyament - aprenentatge dels alumnes (Mishra i Koehler, 2006), des de les etapes educatives més primerenques i obligatòries (Infantil, Primària i Secundària) fins les post-obligatòries (Batxillerat o Cicles Formatius).

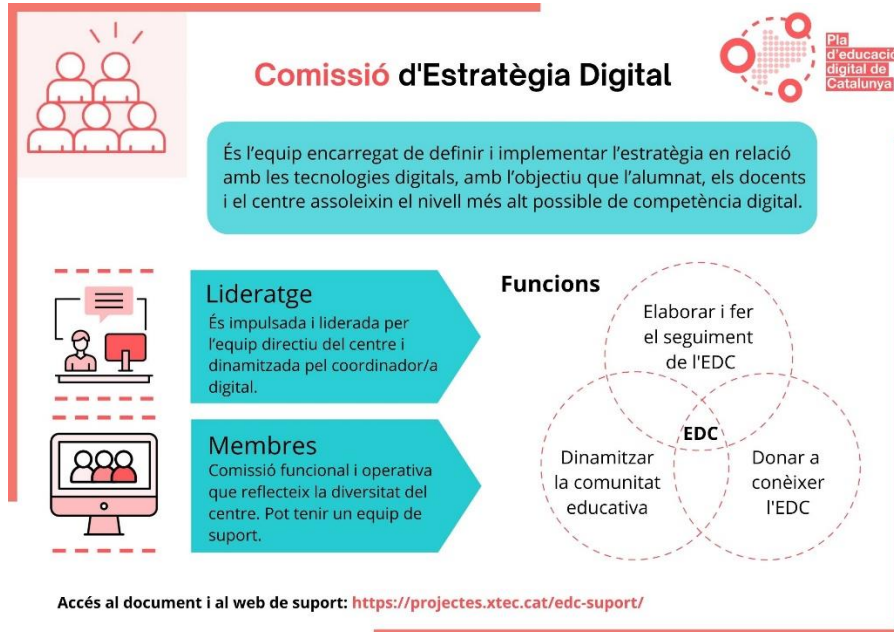
Totes les dimensions de la competència digital docent són importants, però la incorporació del pensament computacional i la robòtica educativa fa que siguin elements on cal posar especial focus en la capacitació del professorat.

El Pla de Formació en Competència Digital forma part del Pla de Formació de Centre vinculat al Pla de formació proposat per La Salle Catalunya.

L'estructura del Pla de Formació de la Competència Digital per al professorat s'articula en dues vessants:

- A. Una formació lligada al desenvolupament metodològic del Nou Context d'Aprenentatge (NCA) que capacita al docent en els aspectes més relacionats amb els processos d'ensenyament – aprenentatge i amb els diversos moments d'aprenentatge que el model NCA defineix (acollida, seminari, projecte, taller, tancament). Això va des de les destreses que impliquen l'ús de l'entorn virtual d'aprenentatge fins a les eines digitals que permeten desenvolupar les altres dimensions del Marc Referència de la Competència Digital Docent. L'objectiu no és tan sols l'adopció dels recursos digitals per part dels docent sinó la seva adaptació a la realitat del seu centre.
- B. Una formació més específica que té com a eix central la capacitació dels docents, es realitza a través de la robòtica educativa, el pensament computacional i la part maker. La robòtica educativa dissenyada, no tan sols està composta de tallers purament tecnològics, sinó que en el seu desenvolupament es basa en 2 grans complements metodològics: les 4 C (Creativitat, Comunicació, Cooperació i Pensament Crític) i l'enfocament STEAM (les temàtiques dels reptes són STEAM).

Procés d'elaboració



Existeix una comissió digital:	<input checked="" type="checkbox"/>	SI	<input type="checkbox"/>	NO
Coordinador:	Coordinador TAC			
Membres de l'equip directiu:	Director			
Membres específics comissió:	Responsable TIC de l'escola			

A nivell organitzatiu, el centre ha creat una comissió d'estratègia digital formada per la Direcció del centre, el responsable TAC del centre, els coordinadors d'etapa i el responsable pedagògic del sector.

Dins d'aquesta comissió, la Direcció del centre tindrà la responsabilitat final de promoure les accions necessàries per dur a terme el pla i aconseguir els objectius que s'hagin marcat. També serà l'encarregada de dotar al centre dels recursos necessaris per assolir tots els punts.

Finalment, serà l'encarregada de facilitar l'accés a la informació necessària per definir el punt de partida, tant del centre com dels diferents col·lectius implicats.

El responsable TAC del centre serà responsable de la redacció del Pla Estratègic en base a la informació recopilada a les diferents avaluacions, ja siguin quantitatives o qualitatives entre els diferents col·lectius.

També serà l'encarregat d'executar el desplegament dels mitjans tecnològics que donaran suport al Pla Estratègic Digital i farà el seguiment de la seva implantació així com de recopilar els resultats i l'impacte provocat al centre.

Per una altra banda, el responsable pedagògic del Sector serà l'encarregat de vetllar per una correcta alineació entre el Pla Estratègic de Centre i el Pla Estratègic de Sector. Revisarà que els objectius estiguin en concordança i que contribueixin de forma positiva en tots dos sentits.

També serà encarregat de transmetre l'esperit i filosofia dels mètodes pedagògics establerts per la Institució en matèria de capacitat digital.

El conjunt de Coordinadors d'etapa serà l'encarregat de dinamitzar les diferents comunitats per obtenir la seva implicació i capacitat digital.

En el procés de recollida d'informació, es demanarà una implicació directa tant de professorat, com d'alumnes i de famílies. Per fer-ho, s'han utilitzat diferents recursos (en format on-line) que ens permeten arribar a tots els membres d'una comunitat (ja sigui per enquestes o per formularis via web, com ara el forms). En aquest cas tenim, entre altres fonts d'informació:

- Selfie for Teachers. Comunitat educativa.
- Formulari específic. Serveis tècnics i direcció del centre.
- Formulari per alumnes (Selfie). Comunitat alumnes.
- Formulari per famílies. Comunitat de famílies.

[Integració de l'Estratègia Digital de Centre al Projecte Educatiu del Centre](#)

L'Estratègia digital de centre defineix uns objectius dels quals es deriven les línies d'acció i accions que han de permetre la seva execució. Aquests objectius s'han d'incloure a la Programació General Anual (PGA) i el Projecte Educatiu de Centre (PEC). Per l'elaboració del Pla estratègic de centre, s'ha de tenir en compte el Pla Estratègic del Sector.

DIAGNOSI

Es fan servir diferents eines per a l'avaluació de l'estat de digitalització de centre, obtenint informació dels diferents col·lectius implicats en l'entorn educatiu:

- Professorat
- Alumnes
- Famílies

Algunes d'aquestes dades son de caràcter **Quantitatiu**, com a resultat de passar enquestes i formularis entre tots els integrants dels diferents grups. Exemples d'aquestes dades son els resultats de l'enquesta SELFIE (elaborada pel Departament d'Ensenyament) que respon professorat i alumnat o l'enquesta digital per famílies (elaborada per La Salle Catalunya).

Altres dades són més de caràcter **Qualitatiu**. I s'han extret de l'observació de la realitat del centre i de les dades recopilades pel responsable TIC. Exemples d'aquestes dades són el DAFO i el qüestionari de centre elaborat per La Salle Catalunya.

Eines utilitzades en la diagnosi

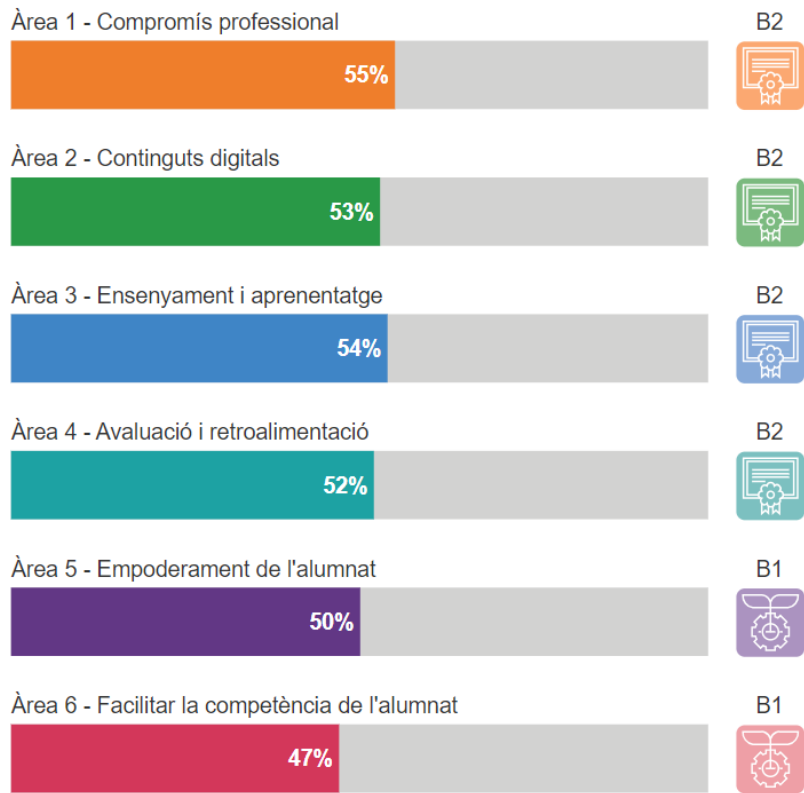
Selfie (mestres i alumnes)	Enquesta a les famílies (Forms La Salle Catalunya)
Selfie for teachers (mestres)	Entrevistes
Ítems del pla TAC	Indicadors de centre
Qüestionari de La Salle Catalunya	

Després d'haver fet el Selfie for teachers, els resultats són:

Resultats del grup



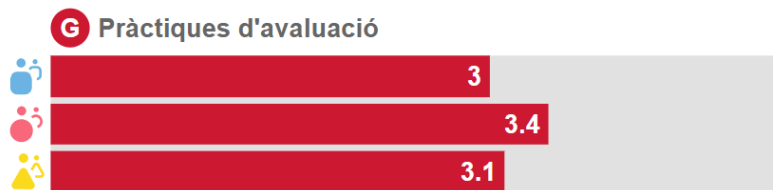
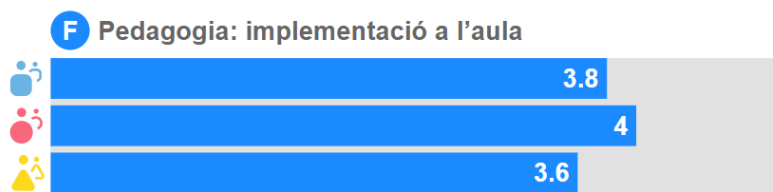
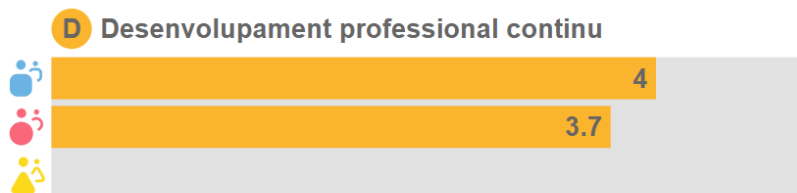
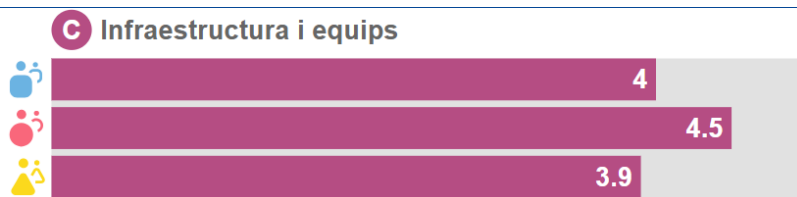
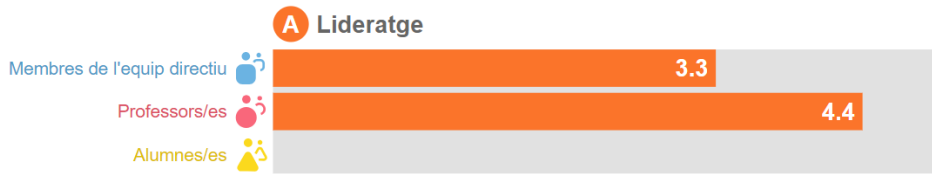
Resultats per àmbits



Després d'haver fet el Selfie del centre, els resultats del centre són:

Resum de les àrees

Les xifres que figuren a continuació mostren la mitjana de les respostes dels membres de l'equip directiu, el professorat i l'alumnat en relació amb cadascuna de les àrees.



H Competències digitals de l'alumnat



ANÀLISI DE LA SITUACIÓ DEL CENTRE

Anàlisi a partir dels resultats de la reflexió que s'ha dut a terme emprant les eines.

Punts forts i punts febles detectats en la diagnosi

De cara a una millor interpretació dels resultats, definir el punt de partida en cadascun dels col·lectius i definir les accions a fer, es fa un resum dels punts forts i els punts febles del centre (en matèria digital), separant el centre (general), del professorat, alumnat i famílies.

ESCOLA	
PUNTS FORTS	PUNTS FEBLES
<ul style="list-style-type: none"> Bon equipament d'infraestructura de comunicacions Una mateixa plataforma (Sallenet) Bona dotació de dispositius electrònics 	<ul style="list-style-type: none"> Procés d'homogeneïtzació de les solucions digitals (correus corporatius, ús del núvol, polítiques de seguretat, etc...) no completat.

PROFESSORAT	
PUNTS FORTS	PUNTS FEBLES
<ul style="list-style-type: none"> Domini de la plataforma Sallenet i del Moodle Tot el professorat té el nivell mínim que exigeix el departament Infraestructura (tot el professorat treballa amb el seu ordinador personal) 	<ul style="list-style-type: none"> Diversificació d'activitats digitals Compartir aprenentatges.

ALUMNAT	
PUNTS FORTS	PUNTS FEBLES
<ul style="list-style-type: none"> S'imparteix la assignatura de robòtica des de primer fins a tercer d'ESO, com a optativa al batxillerat. Ús correcte dels dispositius digitals. Accés a dispositius i connexió a internet fora del centre. Domini de la tecnologia Treball col·laboratiu Infraestructura 	<ul style="list-style-type: none"> Poca consciència de l'ús indegut d'Internet. Dependència excessiva dels dispositius digitals.

FAMÍLIES	
PUNTS FORTS	PUNTS FEBLES
<ul style="list-style-type: none"> Coneixement necessari de les plataformes de gestió i comunicació del centre. Equipament digital a casa. SalleNet 	<ul style="list-style-type: none"> Una part de les famílies encara tenen problemes per desenvolupar-se digitalment amb el centre de forma correcta.

OBJECTIUS (no més de 6)

Els objectius definits com a centre parteixen de la realitat del propi centre extreta de la diagnosi feta i d'un exercici d'alineació amb els objectius del Pla Estratègic de Digitalització del Sector.

Objectiu	Àmbit	Curs 22- 23	Curs 23- 24	Curs 24- 25	Curs 25- 26
Millora de la competència digital dels col·lectius (cada centre marcarà el detall en base a la diagnosi)	Tots		X	X	X
Infraestructures. Dotar al centre de la infraestructura necessària per afrontar els reptes presents i futurs	Escola	X	X	X	X
Plataforma. Potencia l'ús de plataformes homologades per Salle Catalunya (Sallenet i M365), per a totes les comunitats.	Tots		X	X	X
Redactar i/o actualitzar la documentació de la cultura digital de centre per assolir la transformació digital del centre.	Centre	X	X		
Comunicació. Enfortir els canals de comunicació actualitzant-los a la realitat de cada moment i de cada Obra.	Tots			X	X

ACTIVITATS A DESENVOLUPAR (unes 3 línies d'acció per objectiu)

El llistat d'activitats a desenvolupar anirà en funció dels objectius marcats. En el nostre cas, serà:

Objectiu	Àmbit	Responsable	Curs 22-23	Curs 23-24	Curs 24-25	Curs 25-26
Objectiu 1. Millora CD dels diferents col·lectius.	Tots					
Formació en CD per a professorat	Escola	Comissió digital		X		X
Seqüenciar i avaluar la competència digital de l'alumnat durant tota l'etapa educativa.	Alumnat	Caps d'estudis			X	X
Realitzar un qüestionari a final de curs sobre els interessos digitals que té el professorat.	Tots	Comissió digital		X	X	X
Objectiu 2. Dotar al centre d'infraestructura adient						
Fer diagnosi de la situació actual i de la velocitat màxima dels equips per identificar el camí crític.	Escola	TIC de l'escola	X			
Dissenyar el model d'VLAN's del centre	Escola	TIC de l'escola		X		
Dotar el centre de Firewall i d'un troncal mínim d'1Gb/s -2,5Gb/s	Escola	TIC de l'escola			X	
Objectiu 3. Potenciar l'ús de les plataformes Sallenet i M365						
Formar tota la comunitat educativa (mestres, alumnat i famílies) en Sallenet i en les eines Microsoft	Tots	Comissió digital	X	X	X	X
Fomentar l'ús de Sallenet i de les eines Microsoft	Tots	Comissió digital	X	X	X	X
Objectiu 4. Documentació digital						
Redactar i/o actualitzar la documentació de la cultura digital de centre per assolir la transformació digital del centre.	Escola	Titularitat del centre i la comissió digital		X		
Fer diagnosi de l'estat de la cultura digital del centre.	Escola	Comissió digital		X		X
Actualitzar el Pla TAC de l'escola	Escola	Comissió digital	X	X	X	X
Crear i actualitzar el pla de comunicació.	Escola	Titularitat del centre.		X	X	
Objectiu 5. Responsabilitat digital						

Activitat 1. Promoure l'ús responsable de les tecnologies	Tots	Comissió digital		X	X	X
Activitat 2. Escola de famílies sobre el perill de les xarxes	Famílies	Comissió digital		X	X	X
Objectiu 6. Enfortir els canals de comunicació						
Analitzar els resultats que obtenim amb els diferents canals de comunicació	Escola	Comissió digital	X			
Potenciar l'ús d'aquells canals que utilitzin més les nostres famílies, un cop fet l'anàlisi	Escola	Comissió digital		X		
Estar atents als nous canals que puguin aparèixer per avaluar la seva aplicació o no.	Escola	Comissió digital			X	

NOTA PLATAFORMA: Formar tota la comunitat educativa (mestres, alumnat i famílies) en Sallenet i en les eines Microsoft (per pares el Teams, per alumnat correu-drive-SharePoint-Word-Excel-PowerPoint,...., pel professorat correu-Drive-SharePoint-Word-Excel-PowerPoint-Forms-Calendar...) (curs 23-24 i 24-25)

PROPOSTA DE TEMPORALITZACIÓ DELS OBJECTIUS I DE LES ACTIVITATS

Desplegament d'activitats relacionades amb cada objectiu	Data d'inici	Data de finalització	Responsables de la tasca	CURS 22-23			CURS 23-24			CURS 24-25			CURS 25-26		
				1r Tri	2n Tri	3r Tri	1r Tri	2n Tri	3r Tri	1r Tri	2n Tri	3r Tri	1r Tri	2n Tri	3r Tri
Objectiu 1. Millora CD dels diferents col·lectius															
Activitat 1.	1-9-2023	15-7-2024	Comissió digital				X			X			X		
Activitat 2.	1-9-2023	30-10-2024	Caps d'estudis					X		X				X	
Activitat 3.	1-2-2024	1-7-2024	Comissió digital						X			X			X
Objectiu 2. Dotar al centre d'infraestructura adient															
Activitat 1.			TIC de l'escola			X			X			X			X
Activitat 2.			TIC de l'escola						X						
Activitat 3.			TIC de l'escola	X											
Objectiu 3. Potenciar l'ús de les plataformes Sallenet i M365															
Activitat 1.			Comissió digital	X	X	X	X	X	X	X	X	X	X	X	X
Activitat 2.			Comissió digital	X	X	X	X	X	X	X	X	X	X	X	X
Objectiu 4. Propi de centre															

Objectiu:	0												Àmbit:	Alumnes			
Estratègies d'actuació que es portaran a terme:																	
Activitat o actuació:	Fitxa d'activitat:	Temporització												Responsables:	Recursos:		Avaluació i seguiment:
		CURS 21-22			CURS 22-23			CURS 23-24			CURS 24-25				Materials, econòmics...	personals,	
		1r T.	2n.T	3r.T	1r T.	2n.T	3r.T	1r T.	2n.T	3r.T	1r T.	2n.T	3r.T				
	Activitat 1																
Indicadors amb criteri d'èxit	Grau d'aplicació																
	Grau d'execució																
	Grau d'impacte																
	Activitat 2																
Indicadors amb criteri d'èxit	Grau d'aplicació																
	Grau d'execució																
	Grau d'impacte																